



especialistas en prevención

la maravillosa capacidad del alma para renacer, en continua transformación



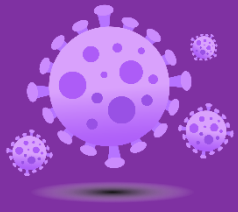
UN VIAJE DE LO TERRENAL A LO ESPIRITUAL

PLAN ACCION CORONAVIRUS

Reflexionemos:



- ¿Sabemos reconocer situaciones en las cuáles podemos estar expuestos a contagiarnos de COVID?
- ¿Hemos reflexionado que pasaría si... presento más de un síntoma o me contagio?
- ¿Qué es lo que puedo hacer para prevenir el contagio?
- ¿Estamos preparados cómo establecimiento para reducir al máximo posible la posibilidad de contagios?



ist

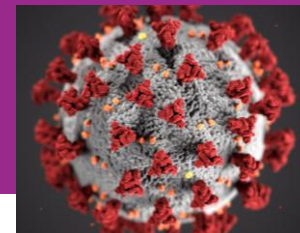


Aprendiendo del Coronavirus

ist

Aprendiendo del Coronavirus

- Identificación del Coronavirus, diciembre 2019
- Sabemos que el COVID 19 pertenece a los coronavirus.
- Los coronavirus son un gran grupo de virus que son comunes entre los animales. Pueden transmitirse de animales a humanos
- Estos virus consisten en un núcleo de material genético rodeado de proteína, esto le da la apariencia de una corona, razón por la cual reciben su nombre, corona virus.
- Existen diferentes tipos de corona virus que causan síntomas respiratorios y a veces gastrointestinales.



Aprendiendo del Coronavirus



Algunos coronavirus que pueden causar graves enfermedades.

- **SARS – COV** - Síndrome Respiratorio Agudo Grave. Identificado por primera vez en China el 2003
- **MERS** - Síndrome Respiratorio del Medio Oriente. Se identificó por primera vez en Arabia Saudita en 2012.

El nuevo COVID 19 fue identificado por primera vez en China.

Se originó en un grupo de personas con neumonía que habían estado asociadas con el mercado en la ciudad de Wuhan.

Desde entonces, la enfermedad se ha propagado alrededor del mundo, y el **11 de marzo de 2020**, la OMS calificó como una pandemia global la situación de COVID-19.



La Vida al Centro!

Aprendiendo del Coronavirus



¿Cómo se transmite?



- ✓ De persona a persona a través de las gotitas procedentes de la nariz o la boca que salen despedidas cuando una persona infectada tose o exhala.
- ✓ Estas gotitas caen sobre los objetos y superficies que rodean a la persona.



Aprendiendo del Coronavirus



¿Cómo se presenta la enfermedad?

Los síntomas más comunes del COVID-19 son:

Fiebre, cansancio y tos seca.

Otros síntomas menos frecuentes que afectan a algunos pacientes:

- ✓ Dolores y molestias,
- ✓ Congestión nasal,
- ✓ Dolor de cabeza
- ✓ Conjuntivitis,
- ✓ Dolor de garganta,
- ✓ Diarrea,
- ✓ Pérdida del gusto o el olfato
- ✓ Erupciones cutáneas o cambios de color en los dedos de las manos o los pies.

Estos síntomas suelen ser leves y comienzan gradualmente. Algunas de las personas infectadas sólo presentan síntomas muy leves.



Aprendiendo del Coronavirus

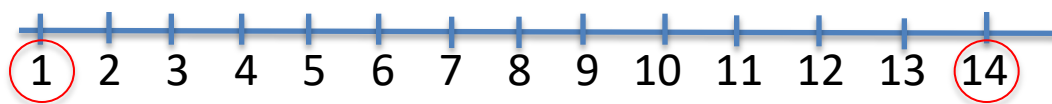
- ✓ La mayoría de las personas se recuperan de la enfermedad sin necesidad de tratamiento hospitalario.
- ✓ Alrededor de 1 de cada 5 personas que contraen la COVID-19 acaba presentando un cuadro grave y experimenta dificultades para respirar.
- ✓ Las personas mayores y las que padecen afecciones médicas previas como *hipertensión arterial, problemas cardiacos o pulmonares, diabetes o cáncer* tienen más probabilidades de presentar cuadros graves.
- ✓ Sin embargo, cualquier persona puede contraer la COVID-19 y caer gravemente enferma.



Periodo de incubación del virus

El «período de incubación» es el tiempo que transcurre entre la infección por el virus y la aparición de los síntomas de la enfermedad. La mayoría de las estimaciones respecto al periodo de incubación de COVID-19 oscilan entre 1 y 14 días, y en general se sitúan en torno a cinco días.

Infeción



¿Qué es contacto estrecho?

“Se entenderá por contacto estrecho aquella persona que ha estado en contacto con un caso confirmado con Covid-19, entre 2 días antes del inicio de síntomas y 11 días después del inicio de síntomas del enfermo.”

Resolución Exenta 43, 15 de Febrero de 2021

- Haber mantenido más de 15 minutos de contacto cara a cara, a menos de un metro, sin mascarilla.
- Haber compartido un espacio cerrado por 2 horas o más, en lugares tales como oficinas, trabajos, reuniones, colegios, entre otros, sin mascarilla.
- Vivir o pernoctar en el mismo hogar o lugares similares a hogar, tales como hostales, internados, instituciones cerradas, hogares de ancianos, hoteles, residencias, entre otros.
- Haberse trasladado en cualquier medio de transporte cerrado a una proximidad menor de un metro con otro ocupante del medio de transporte que esté contagiado, sin mascarilla.

Aprendiendo del Coronavirus

¿Cómo evitamos la transmisión del virus?

Hay una serie de prácticas de higiene estándar que se recomiendan para protegerse contra la infección y la propagación posterior.



Prevención contagio Coronavirus

PLAN DE ACCIÓN
CORONAVIRUS
COVID-19



Lavado de manos mínimo 20 segundos con agua y jabón.



Estornudar o toser con el antebrazo o en un pañuelo desechable.



Mantener una distancia mínima de 1 metro entre usted y cualquier persona que tosa o estornude.



Evitar tocarse los ojos, la nariz y la boca.



No compartir bombilla, vaso o cubiertos con otras personas.



Evitar saludar con la mano o dar besos.



Aprendiendo del Coronavirus

ist

¿Cómo evitamos la transmisión del virus?

✓ Usa mascarillas siempre.



1

Antes de utilizar la mascarilla, lave sus manos jabón y agua o con alcohol gel.



2

Al poner la mascarilla cubra la boca y nariz de tal manera de no dejar espacios entre ella y la cara



3

Evite tocar la mascarilla mientras la usa. Si necesita hacerlo procure lavar sus manos.



4

Para retirarla, hágalo desde la zona posterior (no toque la zona frontal)
No mantenga la mascarilla en el cuello, brazo o en el bolsillo.



5

Colóquela inmediatamente en una bolsa de papel y ciérrela. Limpie sus manos con agua y jabón o alcohol gel. Las mascarillas reutilizables deben ser lavadas a 30 °.



La Vida al Centro!

Aprendiendo del Coronavirus



¿Cómo evitamos la transmisión del virus?

- ✓ Lávate las manos frecuentemente con agua y jabón por 20 segundos, o utilice alcohol gel.

Recomendaciones OMS COVID-19 **ist** *la mutualidad!*

¿Cómo lavarse las manos?

⌚ Duración de todo el procedimiento: 20 segundos o más

- 0**  Mójese las manos con agua;
- 1**  Deposite en la palma de la mano una cantidad de jabón suficiente para cubrir todas las superficies de las manos;
- 2**  Frótese las palmas de las manos entre sí;
- 3**  Frótese la palma de la mano derecha contra el dorso de la mano izquierda entrelazando los dedos y viceversa;
- 4**  Frótese las palmas de las manos entre sí, con los dedos entrelazados;
- 5**  Frótese el dorso de los dedos de una mano con la palma de la mano opuesta, agarrándose los dedos;
- 6**  Frótese con un movimiento de rotación el pulgar izquierdo, atrapándolo con la palma de la mano derecha y viceversa;
- 7**  Frótese la punta de los dedos de la mano derecha contra la palma de la mano izquierda, haciendo un movimiento de rotación y viceversa;
- 8**  Enjuáguese las manos con agua;
- 9**  Séquese con una toalla desechable;
- 10**  Sírvese de la toalla para cerrar el grifo;
- 11**  Sus manos son seguras.

*MutualidadFiscalizadaPorSuseso



Higienización de manos

¿ Por qué lavarse las manos?

- Eliminamos los microorganismos de las manos del personal por **arrastre mecánico** , con el agua y el jabón
- Es un procedimiento sencillo, para prevenir la transmisión de microorganismos



Higienización de manos

Alcohol es efectivo contra...

Muchos microorganismos

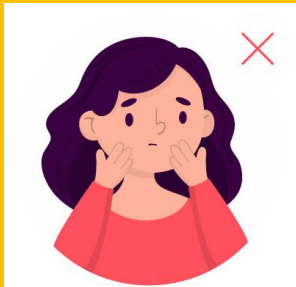
Pero no actúa cuando hay suciedad
como tierra, sangre , mucosidades,
secreciones, orina deposiciones



Aprendiendo del Coronavirus

¿Cómo evitamos la transmisión del virus?

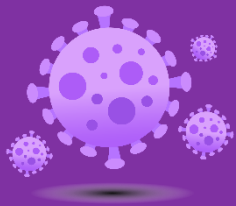
- ✓ **Cúbrete la boca y la nariz al toser o estornudar**, con un pañuelo desechable o con la cara interna del codo. Si usas pañuelo desechable, bótalo inmediatamente, y luego lávate las manos con agua y jabón.



- ✓ **Evita tocarte la cara**, sobre todo los ojos, la nariz y la boca, para prevenir que el virus entre en tu cuerpo.

- ✓ **No compartas artículos de higiene y/o alimentación.**





ist



Protocolo Sanitario para Establecimientos Educativos

ist

Protocolo sanitario



Jornada escolar y medidas sanitarias preventivas. Además detalla los procesos de sanitación obligatorios.



Protocolo sanitario actualmente vigente

<p>Sanitización de establecimientos cada 24 horas</p> 	<p>Asegurar el distanciamiento de al menos 1 metro en baños, salas y espacios comunes, evitando también las aglomeraciones</p>   <p>En la educación parvularia se busca propiciar el metro de distancia, dada las particularidades del nivel.</p>	<p>Ventilación permanente de las salas y espacios comunes</p> 	<p>Implementar horarios diferidos de entrada, salida y recreos</p> 	<p>Eliminar saludos de mano, besos y reemplazarlos por otras rutinas de saludo a distancia</p> 	
<p>Uso obligatorio de mascarillas</p>  <p>En educación parvularia, esta medida solo aplica para equipos educativos y niveles de transición</p>	<p>Rutinas de lavado de manos con jabón cada 2-3 horas</p> 	<p>Informar a la comunidad educativa respecto de los protocolos y siempre mantener una comunicación efectiva</p> 	<p>Apoderados deberán controlar la temperatura y síntomas respiratorios de estudiantes diariamente</p>  <p>En educación parvularia serán los establecimientos quienes se harán cargo de tomar la temperatura.</p>	<p>Realización de clases de educación física en lugares ventilados</p> 	<p>Evitar reuniones presenciales de apoderados</p> 
				<p>Demarcar la distancia en los lugares de espera</p> 	<p>Estar en constante revisión del cumplimiento de los protocolos</p> 

Anexo 1: Protocolo de medidas sanitarias para Establecimientos de Educación Escolar



Medidas preventivas

1.

Ventilar salas de clases y espacios comunes cerrados: Definir rutinas y encargados de ventilación de las salas de clases y espacios comunes cerrados, se recomienda realizarlos al menos 3 veces al día.

2.

Eliminar los saludos con contacto físico entre personas que impliquen besos, abrazos o cualquier contacto, reemplazándolos por rutinas de saludo a distancia.

3.

Disponer de soluciones de alcohol gel en las salas de clases y pasillos del establecimiento educacional, garantizando las medidas de seguridad en su manipulación.

4.

Implementar rutinas de lavado de manos frecuente y al menos antes de cada ingreso a la sala de clases.

7.

Limpieza y desinfección frecuente, al menos entre la jornada de mañana y tarde, de todas las superficies de contacto frecuente tales como, pisos barandas, manillas, interruptores, juguetes, recursos pedagógicos manipulables, entre otros.

8.

Establecer normas: deberá indicarse a toda la comunidad escolar normas básicas de convivencia, tales como:

- a. Uso obligatorio de mascarillas dentro de espacios cerrados de acuerdo a lo establecido en la Resolución Exenta 591, del Ministerio de Salud, del 25 de julio de 2020; o la que la reemplace en esta materia.
- b. Realización de clases de educación física en lugares ventilados, de preferencia al aire libre, manteniendo distancia de al menos 1 metro entre alumnos.
- c. Mantener informada a la comunidad respecto a cómo se limpia y desinfecta.



Anexo 3: Protocolo de actuación ante casos confirmados de COVID-19 en los establecimiento educativos



Tipo de Riesgo	Suspensión de Clases	Cuarentena
<p>Una persona que cohabita (contacto estrecho) con un caso confirmado de COVID-19 que es miembro de la comunidad educativa (estudiante, docente, funcionario/a).</p>	<p>No.</p>	<p>Debe cumplir con la medida de cuarentena por 14 días, desde la fecha del último contacto. La circunstancia de contar con un resultado negativo en un test de PCR para SARS-CoV-2 no eximirá a la persona del cumplimiento total de la cuarentena dispuesta en este numeral.</p>
<p>Estudiante COVID-19 (+) confirmado que asistió al establecimiento educativo, en periodo de transmisibilidad (2 días antes del inicio de síntomas para casos sintomáticos y 2 días antes de la toma de PCR para casos asintomáticos)</p>	<p>Se suspenden las clases del curso completo por 14 días.</p>	<p>El estudiante afectado debe permanecer en aislamiento hasta que un médico indique que puede retomar sus actividades.</p> <p>Todas las personas que son parte del curso deben permanecer en cuarentena por 14 días desde la fecha del último contacto.</p> <p>Todas aquellas personas que presenten síntomas compatibles con COVID-19 y/o pasen a ser caso confirmado deben permanecer en aislamiento hasta que un médico indique que puede retomar sus actividades.</p>



Anexo 3: Protocolo de actuación ante casos confirmados de COVID-19 en los establecimiento educativos

<p>Dos o más casos de estudiantes COVID-19 (+) confirmados de diferentes cursos, que asistieron al establecimiento educacional en período de transmisibilidad (2 días antes del inicio de síntomas para casos sintomáticos y 2 días antes de la toma de PCR para casos asintomáticos).</p>	<p>Se debe identificar a los potenciales contactos, pudiendo derivar en suspensión de cursos, niveles, ciclos o del establecimiento completo por 14 días.</p> <p>En aquellos recintos educacionales en que los distintos niveles estén separados físicamente, en cuanto a patios, salas de clases, entrada y salida, comedores, etc; se podrá mantener las clases en aquellos niveles que no se hayan visto afectados.</p>	<p>Todas las personas afectadas de la comunidad educativa deben permanecer en cuarentena preventiva durante los 14 días desde la fecha del último contacto.</p> <p>Las personas afectadas y todas aquellas que presenten síntomas de COVID-19 (+) y/o pasen a ser un caso confirmado, deben permanecer en aislamiento hasta que un médico indique que pueden retomar sus actividades.</p>
<p>Si un docente, asistente de la educación o miembro del equipo directivo es COVID-19 (+) confirmado.</p>	<p>Se debe identificar a los potenciales contactos, pudiendo derivar en suspensión de cursos, niveles, ciclos o del establecimiento completo por 14 días.</p>	<p>Todas las personas afectadas de la comunidad educativa deben permanecer en cuarentena preventiva durante la suspensión de clases.</p> <p>Las personas afectadas y todas aquellas que presenten síntomas de COVID-19 (+) y/o pasen a ser un caso confirmado, deben permanecer en aislamiento hasta que un médico indique que pueden retomar sus actividades.</p>





Protocolo de Alerta Temprana en contexto de COVID-19

Ante cualquier caso sospechoso, confirmado o probable de COVID-19 dentro de la comunidad educativa el director(a) del Establecimiento educacional debe contactar al Jefe Provincial de Educación y a la SEREMI de Salud respectiva, quien determinará las medidas a tomar.

¿Qué hacer en cada caso?



Caso confirmado:
La persona cuenta con un test positivo para COVID-19.

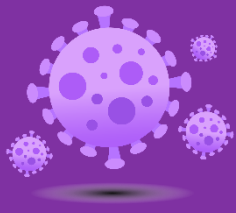
Caso sospechoso:
La persona cuenta con síntomas.

Caso estrecho:
La persona estuvo en contacto con un caso confirmado o sospechoso de COVID-19.

***Periodo de transmisibilidad:**
2 días antes del inicio de síntomas para casos sintomáticos o 2 días antes de la toma de PCR para casos asintomáticos.

sigamosaprendiendo.mineduc.cl

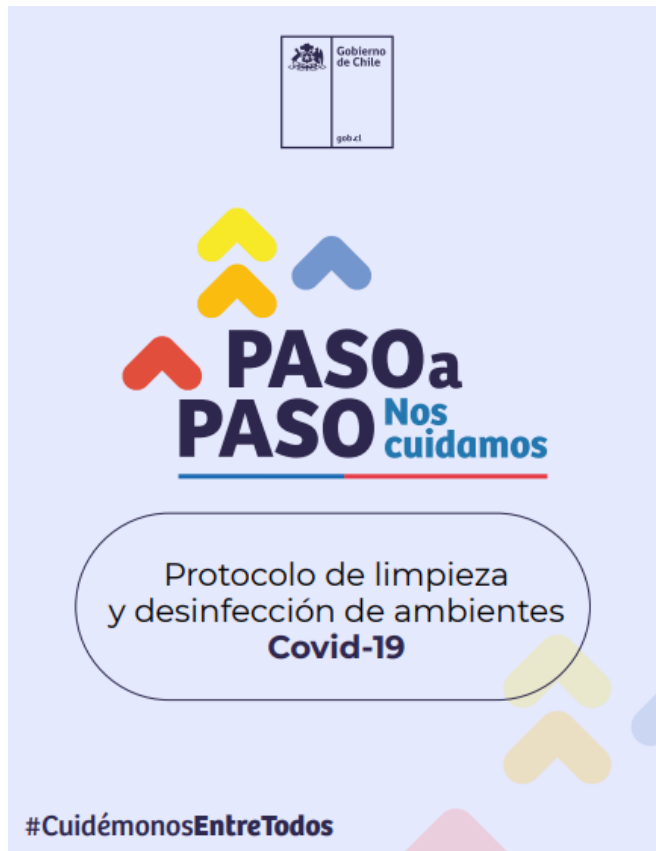




Protocolo de limpieza y desinfección



Protocolo de limpieza y desinfección



- Procedimiento de limpieza y desinfección de superficies.
- N° ISP en productos de limpieza.
- Elementos de protección personal.
- Manejo de residuos.
- Otras consideraciones.

Identificación y priorización de lugares y elementos

- Dispositivos electrónicos con pantalla táctil.
- Teclado de computadores.
- Superficies de trabajo (escritorios incluidos).
- Mostradores.
- Zona de cafetería en oficinas.
- Manillas de puertas y ventanas.
- Piso de oficinas y pasillos.
- Superficies de baños, inodoros y tapas.



Procedimiento de limpieza y desinfección



1. Efectuar limpieza de superficies, mediante la remoción de materia orgánica e inorgánica, usualmente mediante fricción.
2. Después, realizar desinfección de superficies y objetos inanimados ya limpios.
3. Se debe priorizar la limpieza y desinfección de todas aquellas superficies que son manipuladas por los usuarios con **alta frecuencia**, como lo es: manillas, pasamanos, taza del inodoro, llaves de agua, superficies de las mesas, escritorios, superficies de apoyo, entre otras.
4. Usar paños /recipientes / baldes limpios en cada inicio de jornada.
5. Preparar disoluciones para cada sesión de limpieza y desinfección.
6. De la misma manera, los recipientes, baldes, deben ser limpiados y almacenados cuando cese su uso.
7. Cuando se utilizan productos químicos para la limpieza, es importante mantener la instalación **ventilada** (por ejemplo, abrir las ventanas, si ello es factible) para proteger la salud del personal de limpieza



Fichas técnicas



RCIAL ECOL LTDA

26-03-2018
No hay anterior



Sección 1 : Identificación

Nombre del Producto
 Proveedor
 Dirección
 Fono Emergencia
 Clase de Producto
 Uso

nte



La Vida al Centro!

Anexo 2: Protocolo de limpieza y desinfección de jardines infantiles y establecimientos educativos

Materiales necesarios

Artículos de Limpieza

- Jabón
- Dispensador de jabón
- Papel secante en rodillos
- Dispensador de papel secante en rodillos
- Paños de limpieza
- Envases vacíos para realizar diluciones de productos de limpieza y desinfección
- Productos Desinfectantes
- Soluciones de Hipoclorito de Sodio al 5%
- Alcohol Gel
- Dispensador de Alcohol Gel
- Alcohol etílico 70% (para limpieza de artículos electrónicos: computadores, teclados, etc.)
- Otros desinfectantes según especificaciones ISP

Artículos de Protección Personal

- Mascarillas.
- Guantes para labores de aseo desechables o reutilizables, resistentes, impermeables y de manga larga (no quirúrgicos).
- Traje Tyvek para el personal de aseo.
- Pchera desechable o reutilizable para el personal de aseo.
- Cofia (Personal manipulador de alimentos).
- Delantal para las damas y cotona para los varones (personal manipulador de alimentos).
- Botas antideslizantes (Personal manipulador de alimentos).
- Botiquín básico: termómetros, gasa esterilizada, apósitos, tijeras, cinta adhesiva, guantes quirúrgicos, mascarillas, alcohol gel, vendas, tela en triángulos para hacer diferentes tipos de vendajes, parches curitas.



Anexo 2: Protocolo de limpieza y desinfección de jardines infantiles y establecimientos educativos

Limpieza y desinfección antes del inicio de clases

Todos los establecimientos educativos deben ser sanitizados al menos 24 horas antes del inicio a clases. Se debe limpiar y luego desinfectar todas las superficies.

- 1. Proceso de limpieza:** mediante la remoción de materia orgánica e inorgánica, usualmente mediante fricción, con la ayuda de detergentes o jabón, enjuagando posteriormente con agua para eliminar la suciedad por arrastre.
 - En el caso de limpieza y desinfección de textiles, como cortinas, deben lavarse con un ciclo de agua caliente (90 ° C) y agregar detergente para la ropa.
 - 2. Desinfección de superficies ya limpias:** con la aplicación de productos desinfectantes a través del uso de rociadores, toallas, paños de fibra o microfibra o trapadoras, entre otros métodos.
 - Se debe priorizar la limpieza y desinfección de todas aquellas superficies que son manipuladas por los usuarios con alta frecuencia, como lo son: manillas, pasamanos, taza del inodoro, llaves de agua, superficies de las mesas, escritorios, superficies de apoyo, entre otras.
 - Se debe crear una rutina de limpieza y desinfección de los objetos que son frecuentemente tocados. Además, ante cualquier sospecha de contagio o contacto con persona contagiada se debe repetir la sanitización del establecimiento completo.
 - Esta limpieza y desinfección también aplica a los buses de transporte escolar.
- Para los efectos de este protocolo, se recomienda el uso de hipoclorito de sodio al 0,1% o soluciones de hipoclorito de sodio al 5% (dilución 1:50 si se usa cloro doméstico a una concentración inicial de 5%. Lo anterior equivale a que por cada litro de agua, agregar 20cc de Cloro (4 cucharaditas) a una concentración de un 5%).
- Para las superficies que podrían ser dañadas por el hipoclorito de sodio, se puede utilizar una concentración de etanol del 70%. En el caso de uso de etanol, se debe mantener lejos de la manipulación de los estudiantes.
- Cuando se utilizan productos químicos para la limpieza, es importante mantener la instalación ventilada (por ejemplo, abrir las ventanas, si ello es factible) para proteger la salud del personal de limpieza y de los miembros de la comunidad.
- Para efectuar la limpieza y desinfección, se debe privilegiar el uso de utensilios desechables. En el caso de utilizar utensilios reutilizables en estas tareas, estos deben desinfectarse utilizando los productos arriba señalados.



Sustancias químicas o de limpieza Que no debemos mezclar





Empatía



Persistencia



Respeto



Trabajo bien hecho



Calidez en el servicio

